

1 DOKONČENÉ ÚPRAVY REGENERACE NĚKTERÝCH ČÁSTÍ SÍDLIŠTĚ KYLEŠOVICE

1.1 SÍDLIŠTĚ LIPTOVSKÁ

Sídliště v části Liptovská bylo postupně rekonstruováno a upravováno již od roku 1996.

- ✓ V roce 1999 došlo k vytvoření nových parkovacích míst.
- ✓ V roce 2004 došlo k úpravě části chodníků a vytvoření nových parkovacích stání na ulici Jasná.
- ✓ V roce 2006 vznikla nová parkovací stání na ulici Bílovecká.
- ✓ Od roku 2013 je na sídlišti postupně vysazována zeleň.

Komunitní centrum Liptovská

V roce 2014 bylo zrekonstruováno komunitní centrum. Cílem projektu bylo především nabídnout osobám s psychickým, zdravotním, mentálním či kombinovaným onemocněním, vhodné prostory pro poskytování návazných sociálních služeb. Jedná se zejména o sociální rehabilitaci, sociálně terapeutické dílny a chráněnou kavárnu. V rámci projektu byly řešeny stavební úpravy objektu, konkrétně se jednalo o nové dispoziční řešení stavby související s potřebami a standardy poskytovaných sociálních služeb a zázemím pro personál včetně kompletního bezbariérového řešení objektu. Součástí komunitního centra jsou venkovní dětské hřiště a hřiště s fitness prvky pro aktivní občany, které jsou veřejnosti volně přístupná.

1.2 SÍDLIŠTĚ 17. LISTOPADU

- ✓ V roce 2012 byla vybudována nová cyklostezka podél ulice Bílovecká, která sousedí se sídlištěm 17. listopadu.
- ✓ V oblasti dopravy byla v roce 2017 zjednosměrněna ulice 17. listopadu.

1.2.1 Realizace dětských hřišť v roce 2017

Na základě veřejného projednávání v roce 2015 byla oblast realizace nových dětských hřišť definována jako jedno z témat, kterému je potřeba věnovat pozornost. Cílem jsou zejména rozšíření nabídky sportovního vyžití, zpřístupnění sportovních objektů obyvatelům sídliště, rozvoj sportu a zdravého způsobu života. V rámci této aktivity byly v roce 2017 vybudovány či rekonstruovány následující objekty.

Dětské hřiště I

Jednalo se o stavební úpravy stávající asfaltové plochy s pískovištěm a cihelnou zídkou nacházející

se mezi ulicemi Gudrichova, 17. listopadu a Bílovecká. Zpevněná plocha měla povrch z asfaltového betonu a byla v nevyhovujícím stavu. Pískoviště je vyhovující a bylo zachováno bez dotčení, veřejné osvětlení plochy bylo také zachováno.

Nové dětské hřiště je umístěno na ploše původního hřiště. Dětské hřiště bylo vybaveno novým jednotným mobiliářem – dětskými hracími prvky – zvířátka na pružině, lavičkami, košem, plakátovací plochou. Materiálové řešení je založeno na kombinaci betonové dlažby kolem pískoviště a protipádové dlažby ze žlutého pryžového granulátu s lemovací obrubou. Plocha pod zrušeným asfaltovým hřištěm (mimo plochu nového hřiště) byla dosypána zeminou a zatravněna tak, aby plynule navazovala na stávající terén. Hřiště je koncipováno jako prostor pro děti ve věku 3-10 let.

Prostranství dětského hřiště se rozkládá v jedné výškové úrovni, plocha je bezbariérově přístupná po stávajících chodnících. Zdrojem financování byl rozpočet města.

Dokončení fyzické realizace	08/2017
Stávající zpevněná plocha	220 m ²
Nové zpevněné plochy	125 m ² (dětské hřiště)

Obrázek 1 Původní plocha dětského hřiště a nové dětské hřiště – sídliště 17. listopadu



Zdroj: Statutární město Opava, 2016, 2017

Dětské hřiště II

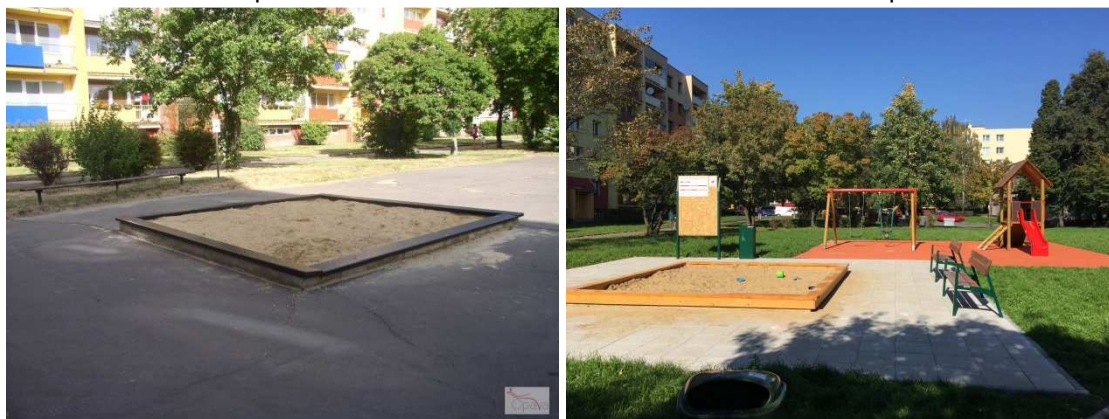
Jednalo se o stavební úpravy stávající plochy s pískovištěm a cihelnou zídou s ochrannou konstrukcí tvořenou ocelovými sloupy s pletivem v linii chodníku. Plocha se nachází ve vnitrobloku mezi ulicemi 17. listopadu a Bíloveckou. Zpevněná plocha měla povrch z asfaltového betonu a byla v nevyhovujícím stavu, jednalo se o nefunkční plochu bez využití. Pískoviště je vyhovující a bylo zachováno bez dotčení. Veřejné osvětlení plochy bylo zachováno.

Nové dětské hřiště je umístěno na ploše původního hřiště. Tvarové řešení a umístění nových zpevněných ploch vychází z umístění stávajícího pískoviště. Dětské hřiště je vybaveno novým jednotným mobiliářem (dětské hrací prvky – věžička se skluzavkou, houpačka, lavičky, koš, plakátovací plocha). Materiálové řešení je založeno na kombinaci betonové dlažby kolem pískoviště a protipádové dlažby z pryžového granulátu v okrovém odstínu s lemovací obrubou. Hřiště je koncipováno jako prostor pro děti ve věku 3-10 let.

Dětské hřiště je bezbariérově přístupné, parcela se nachází na rovinatém území. Stávající přístupy zůstávají zachovány. Zdrojem financování byl rozpočet města.

Ukončení fyzické realizace	08/2017
Stávající zpevněná plocha	589 m ²
Nové zpevněné plochy (dětské hř.)	169 m ²
Nové zpevněné plochy (chodníky)	84 m ²

Obrázek 2: Původní plocha dětského hřiště a nové dětské hřiště – 17. listopadu



Zdroj: Statutární město Opava, 2016, 2017

Workout hřiště

Jednalo se o plochu s cihelnou zídkou nacházející se ve vnitrobloku mezi ulicemi 17. listopadu a Gudrichovou ul. Plocha byla vymezena travnatou plochou se vzrostlou zelení a chodníkem. Zpevněná plocha měla povrch z asfaltového betonu a byla v nevyhovujícím stavu.

Kompoziční řešení a umístění plochy workout hřiště vycházelo ze stávajícího stavu. Nové hřiště a zpevněná plocha před hřištěm je umístěna na ploše původního hřiště. Přístupový chodník z menší části zasáhl do travnaté plochy. Plocha je vybavena novým jednotným mobiliářem (lavička bez opěradla, stojan na kola, odpadkový koš, plakátovací plocha). Workout hřiště je vybaveno cvičební sestavou se žebříky, hrazdou, bradly, závěsy pro kruhy. Povrch je proveden z pryžového granulátu – protipádové dlažby v oranžovém odstínu. Vzhledem k dobrému stavu betonové desky na původním hřišti se ponechá část o rozměru 14 x 16 m z jižní strany workout hřiště. Zabrání se tak nadměrnému opotřebení nově zřízených travnatých ploch cvičenci.

Workout hřiště s novými chodníky je bezbariérově přístupné, parcela se nachází na rovinatém území. Stávající přístupy zůstávají zachovány. Zdrojem financování byl rozpočet města.

Ukončení fyzické realizace	09/2017
Stávající zpevněná plocha	522,20 m ²

Nové zpevněné plochy (workout hř.)	89,25 m ²
Nové zpevněné plochy komunikací	33,00 m ²

U vchodů do bytových domů u workout hřiště bylo v rámci úprav odstraněno 6 ks zrezivělých sušáků na prádlo a byl upraven terén.

Obrázek 3: Původní plocha dětského hřiště a nové workout hřiště – 17. listopadu



Zdroj: Statutární město Opava, 2015, 2017

Veřejné osvětlení obslužného chodníku

V září roku 2017 bylo zřízeno veřejné osvětlení, které chybělo na stávajících plochách nacházejících

se ve vnitrobloku na sídlišti v Opavě Kylešovicích mezi ulicemi 17. listopadu a Gudrichova. Plochy s chodníky, které slouží jako přístup k bloku domů na ulici 17. listopadu č. o. 12-22 byly bez veřejného osvětlení (dále jen „VO“). Pozemek, na němž se VO doplňovalo je v severní části vymezen stávajícím chodníkem a oplocením zahrady mateřské školy. Sousední plochy v této části nejsou využitelné z důvodu existence inženýrských sítí a jejich ochranným pásmem, řešená plocha je však mimo ochranná pásma stávajících IS.

Veřejné osvětlení bylo doplněno o 5 ks nových svítidel. Byla navržena svítidla určená pro osvětlení parků, náměstí, cestiček a komunikací nižších tříd. Svítidla nyní slouží k nasvícení prostranství okolo vstupů do bytových domů a workout hřiště. Zdrojem financování byl rozpočet města.